

LE MAGAZINE

LABENNE

BULLETIN MUNICIPAL

DÉCEMBRE 2017 / N°46



SPECIAL

ENFANCE JEUNESSE

Projet d'école, périscolaire...

Nature océane



Edito



Jean-Luc DELPUECH
Maire de Labenne

ROSE et BLEU

Non, ne croyez pas que le titre reflète une tendance politique, c'est simplement ce que j'aperçois de ma fenêtre en cette soirée de Novembre, à la nuit tombante.

Un spectacle coloré comme on en voit entre ciel et cimes de pins et dont on ne se lasse pas.

Ce mélange de douceurs comme sorties de l'imagination d'un pastelliste nous fait oublier quelques instants la rudesse de la vie.

On rêve alors ...

De relations apaisées où chacun se respecte, débat dans le calme, confronte ses idées avant décision.

D'une république où les plus fragiles ont espoir de sortir de leur déshérence simplement parce que le système social et politique le permet, sans être stigmatisés.

D'une société où l'on peut choisir son travail et son lieu de vie après une formation qualifiante grâce au système éducatif et aux formations par les entreprises.

D'un monde qui a avancé très vite pour protéger les espèces, qui a recours aux énergies renouvelables partout, qui a modifié vertueusement les pratiques industrialo-agro-alimentaires, multipliant les échanges courts où le produit est au cœur des préoccupations.

D'une région où les touristes et les « itinérants » sont accueillis avec plaisir et avec le sourire par des landais ambassadeurs de leur territoire.



Meilleurs vœux

à toutes et tous

le Maire & son Conseil Municipal

De logements accessibles à tous garantissant ainsi à chacun un confort minimum et donc sa dignité.

D'une ville avec des lieux de vie occupés souvent par les enfants et les jeunes profitant de l'expérience des aînés, avec des rues fleuries où les murs protègent sans isoler, avec des pistes cyclables partagées et où les « chicanes » ne sont pas querelles mais des invitations à ralentir et à se saluer...

Ha ! Le rose a déjà suivi le soleil derrière l'horizon, le bleu s'est assombri au cœur de la pinède.

Ensemble, vous et nous, essayons inlassablement de créer les conditions de ce monde rêvé juste l'instant d'un coucher de soleil.

Un monde rose et bleu !



La Ville de Labenne a fait le choix d'une communication éco-responsable. Ce bulletin a été réalisé sur du papier issu de forêts à gestion durable et par une imprimerie "Imprim'Vert".



LE MAGAZINE
LABENNE



Magazine municipal n°46 Décembre 2017

Ce numéro a été tiré à 3700 exemplaires

Directeur de la publication : Jean-Luc DELPUECH

Réalisation : Service communication de la Ville de Labenne

Impression : Imprimerie MENDIBOURE - ANGLLET

Crédits photos : Ville de Labenne - freepik

Photo couverture : Ecole Yves Ulysse - LABENNE

Décembre 2017



04 SPECIAL ENFANCE JEUNESSE

Sommaire

10 Le point TRAVAUX



12 MACS



14 Bilan saison 2017

15 **Tourisme**



16 Culture / Ludo-bibliothèque



16 **AUTOMNALES**
Saison 3



06 **Espace Jeunes**
Drift trike

18 Qualité de vie

19 En bref...

20 Associations

22 Animations 2018

23 Expressions politiques

24 Info Services

25 Etat civil

26 Nouveaux acteurs économiques

27 Gros plan



www.ville-labenne.fr



Ville de Labenne (Page Officielle)



Newsletter

Projet d'école

Les écoles du bourg, la maternelle Aliénor d'Aquitaine et l'élémentaire Yves Ulysse, ont en commun, pour la période 2016/2020, le même projet d'école. Mais qu'est-ce qu'un projet d'école ?



Établi à partir d'un projet général de l'Académie de Bordeaux, il vient en complément du programme spécifique de l'Éducation Nationale, afin d'adapter ledit programme au niveau éducatif des élèves fréquentant ces établissements scolaires.

« Un projet d'école permet de fédérer l'équipe enseignante sur une période de trois ans et sur une thématique commune » précisent mesdames Bordes et Llense, directrices des deux groupes scolaires.

L'axe principal de travail est concentré sur le langage oral et écrit. Expression orale, compréhension des consignes font partie du premier



volet, mais aussi sont abordées la citoyenneté par le biais du conseil municipal des jeunes pour les élèves de l'élémentaire et la sensibilisation aux dangers domestiques et ceux liés à la circulation urbaine pour les plus petits. Parcours d'éducation artistique et culturelle, numérique

éducatif font, entre autres, partie intégrante de ce projet d'école validé par l'ensemble de la communauté éducative lors d'un conseil d'école regroupant les enseignants, les parents d'élèves, les services du périscolaire et, au nom du Conseil Municipal, l'adjointe au Maire en charge de l'éducation Stéphanie Chessoux.

La seule finalité du projet d'école reste la réussite de tous les élèves, c'est à dire amener chaque enfant à donner le meilleur de lui-même dans les domaines des savoirs, du savoir-faire et du savoir-être ■



Delphine, Christine, les deux Martine, Sophie, Danielle, Marie-Paule, Christelle, Émilie ou Stella resteront, quoi qu'il arrive, dans la mémoire des petits enfants dont elles ont la charge au sein des écoles maternelles de Labenne.

Souvent désignées sous le peu élégant acronyme d'ATSEM, ces spécialistes de la petite enfance marchent à l'affectif et se démènent sans compter pour le bien-être de leurs très jeunes protégés.

Leur journée débute à 8h30 avec l'accueil des premiers enfants, puis dans les classes elles préparent les activités éducatives suivant les consignes des enseignant(e)s, surveillent la récréation, accompagnent les enfants à la cantine du midi, prennent en charge les plus petits pour la sieste en début d'après-midi, soignent les petits bobos s'occupent du passage par les toilettes et terminent à 17 heures en ayant assuré le ménage dans les classes, les dortoirs et autres sanitaires.

Des journées bien denses qui méritent le petit éclairage du Magazine municipal et un grand merci collectif pour ce travail bien fait. Bon vent à vous toutes !



ECOLES

Effectif enfants

Ecole Océane - **180**
Ecole Aliénor D'Aquitaine - **187**
Ecole Yves Ulysse - **348**



PERISCOLAIRE

Effectif enfants

Les Pitchouns
matin - **55**
soir - **65**

Les Loustics
matin - **80**
soir - **115**

Les Moussaillons
matin - **55**
soir - **70**



ESPACE JEUNES

Jeunes inscrits - **80**



CRÛCHE & HALTE-GARDERIE

Effectif enfants

Maison de l'enfance - **66**
Halte-garderie - **26**
Espace Enfants Parents - **46 familles**



CANTINE

Moyenne de repas servis

Cantine Bourg - **440**
Cantine Océane - **165**



39

Représente le **TOTAL** des agents employés au bon fonctionnement de ces services



Les services Enfance et Jeunesse
en quelques chiffres...

Palmarès Ecoles Fleuries 2017



PRIX NATIONAL pour LABENNE!

L'école maternelle Aliénor d'Aquitaine de LABENNE a été primée au plan national dans la catégorie « premier prix nationaux » lors du concours « Ecoles fleuries 2017 ».

Un travail abouti d'une association entre élèves, équipes pédagogiques et éducatives et les Délégués Départementaux de l'Education nationale des Landes (DDEN).

Remise officielle du prix le vendredi 15 Décembre en présence du Président des DDEN des Landes, de l'Office Central de la Coopération à l'Ecole des Landes (OCCE40) et d'Elus labennais.




Une nouvelle application pour les tablettes de nos écoliers labennais

Application Grandir à Labenne

Dans le cadre du Projet Éducatif de Territoire (PEDT) et afin de répondre à un besoin global de communication, le service enfance jeunesse en lien avec le service informatique la Communauté de Communes Macs a développé une application présentant l'offre éducative à Labenne et plus largement sur le territoire de Macs.

Conçue afin de permettre aux parents de connaître les services disponibles sur tout le territoire communautaire, cette application permet également d'informer les familles sur l'actualité éducative, culturelle et sportive à Labenne. Déployée dans un premier temps sur les Espaces Numériques de Travail (ENT) de chaque classe, à terme elle sera disponible sur les plates-formes d'applications classiques (android et ios).

 <https://portal.weekmeup.com/app/>



Drift Trike

(véhicule de dérapage)



Un groupe d'adolescents fréquentant l'Espace Jeunes a réalisé un Drift Trike avec l'aide technique des mécaniciens des services de la ville.





Ce projet, résultat d'un travail de plusieurs mois, a comme point de départ la découverte de la discipline grâce à Stéphane Dubos le détenteur du record du Monde de vitesse de la discipline.

Le Drift Trike est constitué principalement d'un train avant de BMX (roue, pegs, fourche, douille de direction, potence, guidon et frein) sur lequel on vient souder un cadre. Le train arrière est en général constitué de jantes/pneus emmanchées dans une rondelle de PVC de diamètre 250 mm. Le siège est fixé directement sur le cadre.

Des séances d'initiation et de glisse sont régulièrement organisées afin de permettre à tous les jeunes de piloter et tenter de maîtriser la glisse...

Conseil Municipal des Jeunes

La Commission des Jeunes travaille actuellement sur un projet d'aménagement du théâtre de verdure.

-  l'installation de tables de pique-nique sous les pins à l'entrée du théâtre
-  la mise en place d'un jeu pour les enfants de 4 à 12 ans en complément du parcours de santé.
-  la rénovation des gradins du théâtre
-  le retrait des poubelles sur l'espace du théâtre afin de sensibiliser les usagers aux dépôts de déchets et ainsi les inciter à repartir avec, pour les jeter hors du site dans les endroits prévus à cet effet. Les poubelles seront relocalisées aux deux entrées de l'espace.



Le Projet

« Hop ! Dehors »



Tout part d'un constat, comme une évidence, de la part des acteurs de l'association Ekolondoï : « de nos jours, les enfants passent trop peu de temps dans la nature, les conséquences sont aujourd'hui identifiées : stress, diabète, hyper activité, sens et créativité moins développés. » Le projet « Hop ! Dehors » vise donc à organiser et faciliter l'immersion des enfants dans la nature en mettant en place une pratique quotidienne du dehors pour ainsi transmettre la connaissance de la nature et redécouvrir le lien étroit qui nous y unit. Ekolondoï souhaite donc introduire plus de temps dehors afin de transmettre la connaissance de la nature, en mettant en place un suivi sur ces temps et sur le comportement des enfants, dans un projet partenarial avec les animateurs et éducateurs, voire les enseignants qui le souhaiteront.

Un partenariat avec la ville de Labenne et Jeunesse et Sport

Quand ce projet a été présenté aux élus de Labenne et au service jeunesse, il a reçu un accueil très favorable qui a permis la mise en place d'une expérience de 9 mois. Concrètement ce projet mobilise les acteurs des services communaux d'accueil de l'enfant, de la crèche au centre de loisirs, ainsi que 3 à 4 acteurs de l'association et complété

par 4 jeunes en mission de service civique.

Le financement s'appuie sur la contribution de la Mairie et de l'État pour les services civiques. Au global la Municipalité finance 4 727 euros pour 2017 et 8273 euros pour 2018 pour une participation de l'État respectivement de 6 876 euros en 2017 et 13752 euros en 2018. L'association participe en autofinancement et bénévolat, avec des financements complémentaires qui seront injectés via des sollicitations de nombreux organismes.



Les jeunes en service civique sont accompagnés et formés par l'association. Ils seront dans les structures accompagnés des animateurs de la commune, pour mettre en œuvre la dynamique du sortir et proposer des animations adaptées.

La commune met également à disposition des moyens matériels comme pour toutes les associations et a fourni un local, au-dessus de la grange Barbé, pour servir de base

pour l'accueil des jeunes en service civique.

Le projet se veut fédératif et souhaite rassembler le plus grand nombre d'acteurs et de familles, il est donc prévu dans un proche avenir, de proposer des sessions pour les familles, ainsi que des débats et autres conférences.

Après un mois de mise en œuvre, le sortir semble trouver un écho plus que favorable, tant auprès des enfants que des animateurs.

Alors : « Hop ! Dehors »



L'espace écoute jeunesse et parentalité

L'espace écoute jeunesse et parentalité, créé en 2017 sur la commune de Labenne recense plusieurs actions en direction des adolescents, jeunes majeurs et/ou parents. Des permanences sont assurées pour les 11-25 ans et leurs familles dans les bureaux de la Maison des Services « Pradette ».

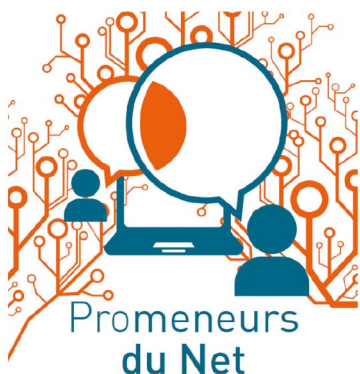
Ce service est animé par une **éducatrice spécialisée** ayant pour mission : l'accueil et l'écoute inconditionnelle des administrés de la Commune concernant certaines difficultés du quotidien ; l'accompagnement individuel d'adolescents et jeunes majeurs dans leurs démarches

et quête d'autonomie (recensement, aides départementales, régionales, ...) ; et l'orientation vers les dispositifs adaptés à chacune des situations.

Le public visé par cette action est large, il concerne l'ensemble des jeunes (11-25ans) et leurs parents, présents sur la commune de Labenne tant par leurs activités (collège, associations sportives ou culturelles, ...) que par l'aspect relationnel (famille, amis, ...).



Chloé EGEA



Promeneurs
du Net

Créer, maintenir le lien, écouter, conseiller, soutenir anonymement.

Les **Promeneurs du Net**, c'est une autre manière d'être en relation avec les jeunes et les parents sur Internet !



Présence 3h par semaine sur les réseaux sociaux.
(facebook : Chloé pdn Labenne).
Dispositif Caf et ligue de l'enseignement.

ENTRETIENS

11 - 25 ans & leur famille

Prise de rendez-vous : oral, téléphonique ou SMS.

Rencontre sur différents points : orientation, difficultés diverses, scolarité, consommation de produits stupéfiants ou non, ...



PRESENCE EXTERIEURE 11 - 25 ans

A la rencontre des jeunes du territoire lors des temps extra-scolaires. Discussions de préventions sur les conduites à risques, la scolarité, l'insertion...

A partir du 02 Décembre

Samedi matin de 10h00 à 12h00
(Hors vacances scolaires)

Inscription à l'Espace Jeunes
(Dossier + 5 euros de cotisation pour l'année)

Ouvert aux 11 - 16 ans

Salle R de la Maison du Square

06 08 01 89 83 (Chloé)
06 08 21 78 68 (Sylvain)

Projet en partenariat avec le collège de LABENNE







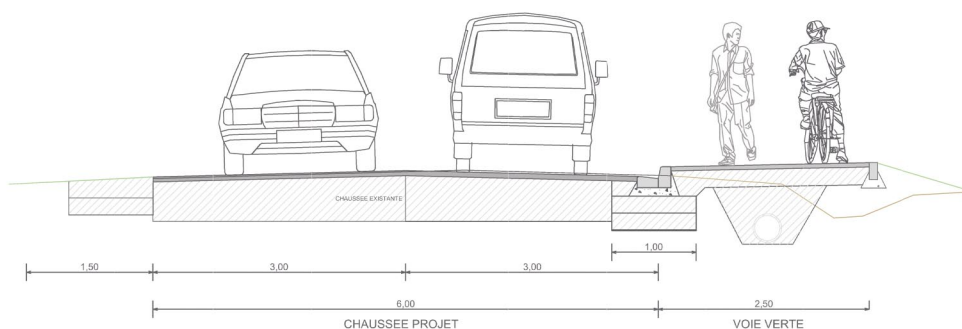
La première tranche de la **rue du Marais** est entrée en service depuis peu.

Depuis la RD 810 jusqu'au passage à niveau de la voie ferrée, **le montant des travaux a nécessité une enveloppe de 390 000 euros** dont le coût est supporté à la fois par la Communauté de Communes MACS, le SYDEC (à hauteur de 80 % de la facture d'enfouissement des réseaux) et la commune de Labenne

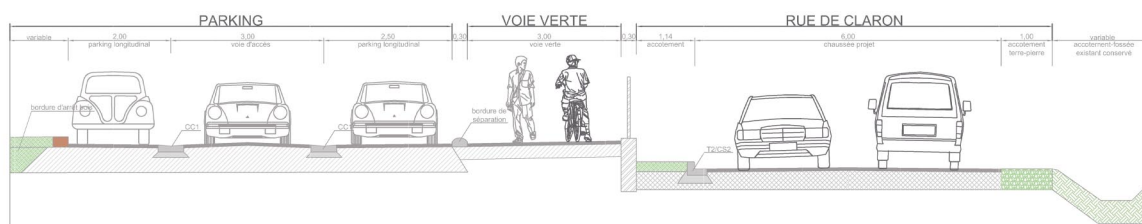
Cette voie de type urbain vise à ralentir la circulation grâce à ses chicanes dédiées au stationnement et sécuriser les piétons avec de larges trottoirs.

La deuxième tranche des travaux pour le reste de la rue, dépendra en partie de l'achèvement du pont enjambant la A63, dans un souci de raccorder parfaitement ces deux ouvrages.

RD 271 - LABENNE - Aménagement de la rue de Claron



Profil en travers type avec parking



Rue de Claron

L'enfouissement des réseaux a débuté en décembre, ces travaux nécessiteront le recours à une circulation alternée par feux tricolores, les riverains pourront aussi emprunter la rue du Marais.

Les travaux de chaussée prendront le relai pour une livraison de la nouvelle voie aménagée

courant 2018. Une piste cyclable séparée de la chaussée sécurisera les usagers à bicyclette.

Il est à noter par ailleurs que le pont Béziers, à l'entrée du Marais d'Orx est fermé à la circulation pour travaux de réfection d'une durée d'environ 4 mois. Pour se rendre chez nos voisins Orxois, il sera nécessaire de passer par Bénesse-Maremne.

Le point travaux !



Enfin, La Poste !

Après de multiples hésitations et autres reports, les travaux du bureau de poste de Labenne sont enfin devenus réalité. Ce « serpent de mer » a mobilisé une certaine énergie persuasive de la part de la Mairie vis à vis de la Poste, pour enfin offrir un service au public digne de ce nom et à ses toujours nombreux usagers.



A noter

Le giratoire provisoire de la route d'Yrieu a été entièrement financé par les ASF, afin de permettre un meilleur accès aux poids-lourds vers le chantier d'élargissement de l'autoroute. Deviendra-t-il permanent? A suivre...



Giratoire provisoire d'Yrieu

A63

les travaux sur les ponts enjambant l'autoroute se termineront courant 2018, sans qu'aucune voie ne soit coupée à la circulation. Mises à part deux coupures nocturnes de la RD810 en direction de Bénése-Maremne, les autres axes seront épargnés.



Le Boudigau

La lame commandant la retenue d'eau qui alimente la zone industrielle de Tarnos (via un réseau souterrain) au pied du pont de la RD810, doit être remplacée du fait de son âge avancé. Ces travaux devenus indispensables permettront de mieux réguler le débit d'eau de cette retenue.

La Mairie de Labenne travaille pour l'avenir et vous remercie de votre compréhension pour la gêne occasionnée pendant tous ces travaux.





Pierre FROUSTEY

Président de la Communauté de communes
Maire de Vieux-Boucau,
conseiller régional



MACS

Communauté de communes
Maremne Adour Côte-Sud

Nouveau Bureau à la Communauté de Communes

Frédérique CHARPENEL

1ère Vice-présidente,
Vice-présidente du CIAS
Maire de Soustons

Patrick LACLÉDÈRE

Vice-président
Maire de Capbreton

Alain LAVIELLE

Vice-président
Maire de Saint-Martin-de-Hinx

Arnaud PINATEL

Vice-président
Maire d'Angresse

Jean-Claude DAULOUEDE

Vice-président
Maire de Tosse

Jean-Claude SAUBION

Vice-président
Maire de Magescq

Jean-François MONET

Vice-président
Maire de Bénésse-Maremne

Aline MARCHAND

Vice-présidente
Maire de Moliets-et-Maâ

Patrick BENOIST

Vice-président
Maire de Josse

Benoît DARETS

Vice-président
Maire de Saubrigues

Marie APHATIE

Vice-présidente
Maire de St-Vincent-de-Tyrosse



MACS soutient le sport

La Communauté de Communes, MACS accompagne aussi notre ville dans ses projets sportifs.

Une subvention de MACS de **120 000 euros par le biais des fonds de concours**, a contribué à la création du terrain synthétique de la plaine Océane. Ce projet synthétique permettra à la section football du LOSC, au collège et aux écoles de pratiquer toute l'année et par tous les temps, une activité sportive d'extérieur.

D'autre part, MACS accompagne aussi les clubs qui comptent dans leurs effectifs des équipes de jeunes, à hauteur de 5 euros par licence. Cette aide pourra leur permettre de développer une politique sportive vers les plus jeunes.

Par ces actions MACS permet donc, à notre commune, de dynamiser et de mettre en œuvre ses projets sportifs, et à nos clubs, d'assurer un encadrement efficace et compétent pour un public toujours plus nombreux et demandeur d'activités sportives et ludiques.



FONDS DE CONCOURS A
TRANSITION ENERGETIQUE

46 951,81 euros

(Bibliothèque, Maison Barbé, Restaurant scolaire)

2 701,42 euros

(menuiseries logements de fonction du Camping municipal)



TRAVAUX

61 293 euros

(Rue du Marais)



SPORT

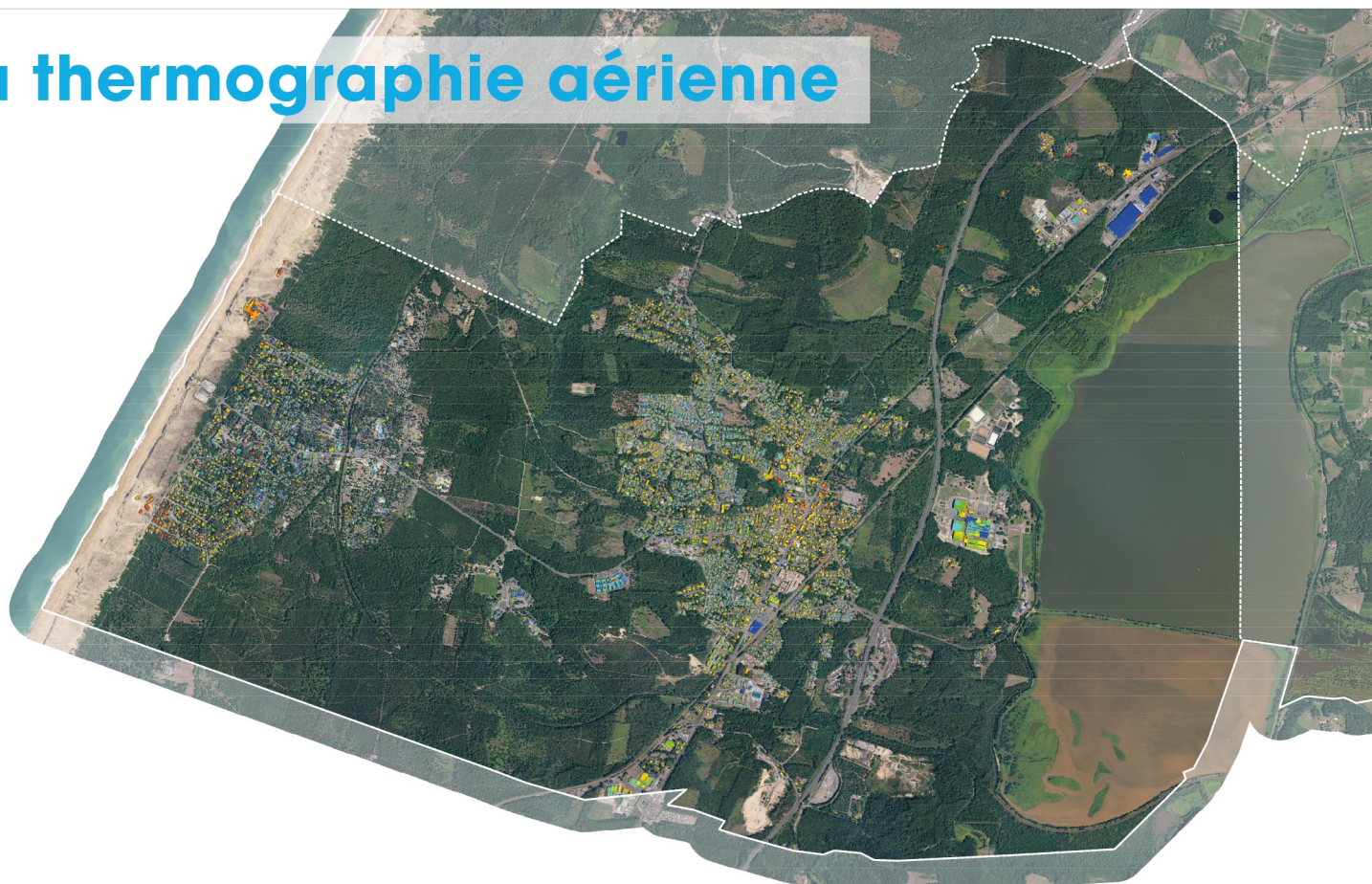
120 000 euros

(Terrain synthétique)

Les subventions

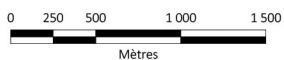
de MACS

La thermographie aérienne



Sources : MACS, DGFIP 2015, BD TOPO* - © IGN 2016, BD ORTHO* - © IGN 2015, COPIE ET REPRODUCTION INTERDITES

Réalisé par :



Echelle
1:8 000



Acquisition des données thermographiques dans les nuits des 17 au 18 mars 2016 et 29 au 30 novembre 2016

Altitude de vol : 1500 pieds

Vent au sol < 11 km/h
Température au sol < 8°C

QU'EST CE QUE LA THERMOGRAPHIE AERIENNE ?

C'est un scan infrarouge réalisé avec une caméra embarquée dans un avion pour mesurer le rayonnement thermique des toitures. L'image réalisée permet, par un dégradé de couleurs, de visualiser les déperditions de chaleur par la toiture, et d'en tirer des enseignements sur la qualité de l'isolation.

A QUOI CA SERT ?

Cette technique permet aux particuliers, aux entreprises et également aux collectivités d'identifier d'éventuels défauts d'isolation sur leur toiture. L'objectif est d'inciter à effectuer des travaux appropriés pour réaliser des économies d'énergie.

PEUT-ON INTERPRETER SEUL CES IMAGES ?

La traduction des dégradés de couleur que vous voyez n'est pas aussi simple que ça. En effet, la couleur dépend de plusieurs facteurs dont la pente de la toiture, le matériau qui compose la toiture ou encore la présence d'une végétation à proximité et sont autant d'éléments qui guident l'interprétation du résultat. Pour vous aider dans cette démarche, vous pouvez contacter les conseillers de la plateforme **réno'MACS** au **05 58 70 00 22**.

Du simple conseil à l'accompagnement global de votre projet de rénovation énergétique,

rénoMACS, la plate-forme de rénovation énergétique est là pour vous aider :
<http://reno.cc-macs.org/>

Il est important de rappeler qu'aucun démarchage commercial, en lien avec les résultats de la thermographie, n'a été autorisé par MACS.

Documents à consulter en Mairie et sur le site de MACS en cliquant sur TEPOS et Thermographie

BILAN SAISON 2017

Camping Municipal

Une saison «mi-figue mi-raisin»



L'avant saison a connu un record de fréquentation, la météo estivale du mois de juin a été propice aux séjours tant en emplacement qu'en location ainsi que pour la fréquentation de la piscine.

Juillet rencontre toujours des difficultés de remplissage avec la date des vacances qui reste tardive. A cause du mauvais temps, la deuxième quinzaine a elle aussi connu des résultats bien décevants.

Le mois d'août reste pour sa part dans ses standards habituels. Quant au mois de septembre, il n'a pas connu la fréquentation escomptée et habituelle à cause d'une météo catastrophique.

Octobre est un mois excellent pour clôturer cette saison.

Ce bilan 2017 détermine aussi notre volonté de continuer à recevoir les caravanes, tentes et camping-cars

sur des emplacements nus. En effet l'évolution du monde de l'hôtellerie de plein air implique une certaine difficulté à trouver aujourd'hui un emplacement pour tout simplement planter sa tente !!! La vocation du camping municipal priorise d'apporter une réponse à cette demande en gardant des tarifs concurrentiels et attractifs, accessibles à tous.

Les campings sont évalués tous les 5 ans par un bureau de contrôle, l'accréditation de notre **3^{ème} étoile** vient d'être validée pour les 5 prochaines années. Le camping « les pins bleus » conserve aussi son **label tourisme et handicap**, cette marque apporte la garantie d'un accueil efficace et adapté aux besoins indispensables des personnes handicapées.

L'intégration du camping dans la commune reste aussi une de ses

priorités, elle se concrétise :

- par la venue des écoles (maternelles, primaires et collèges) à la piscine.
- par l'ouverture de la piscine et de la base de canoës au public hors juillet et août.
- par l'ouverture au public du restaurant le Vélo Bleu.
- par l'accueil des séjours enfants du périscolaire de Labenne et l'accueil des associations pour différentes manifestations.



Camping-car Park

Depuis le mois d'Avril 2017, l'aire de camping-car est entrée dans un nouveau mode de gestion publique/privée. Rénovée et équipée d'une borne de paiement, elle génère des recettes tout au long de l'année.

Recette nette pour la commune, d'Avril à Octobre 2017 :

21 488 euros



LANDES ATLANTIQUE Sud

un nouveau nom pour fédérer toute une destination

Tourisme

Mise en place au 1er avril 2017, à l'issue de la fusion de 7 Offices de Tourisme communaux, dont celui de Labenne, l'Office de Tourisme Intercommunal a engagé dès ce printemps une réflexion stratégique pour définir la nouvelle « marque ombrelle » de la destination.

En appui sur la notoriété des stations littorales intégrées dans l'OTI et dont fait partie la ville de Labenne, il s'agissait de bâtir une bannière commune qui fédère tout un territoire. La dénomination LANDES ATLANTIQUE sud a été retenue par le Conseil

d'Administration après un travail de concertation auprès de 70 interlocuteurs élus, professionnels et associatifs du territoire.

LANDES pour affirmer notre personnalité et notre identité

ATLANTIQUE pour nous situer géographiquement et nous inscrire dans la dynamique de « l'Arc Atlantique »

SUD pour rappeler notre cadre de vie et l'ambiance « vacances » de notre destination

Il s'agit à ce stade d'un premier élément de marque qui sera rapidement complété par une signature traduisant l'esprit de la destination et d'une charte graphique appropriée.

Le Conseil d'Administration de l'OTI validera ces derniers éléments avant la fin de l'année.



Saison 2018 en préparation :

un nouveau GUIDE DU PARTENARIAT

et la campagne d'adhésion

Après une première saison 2017 de mise en place, l'Office de Tourisme Intercommunal engage dès à présent la saison 2018 en lançant sa **campagne d'adhésion**.

Le lancement du nouveau dispositif se fait cette année en appui sur un tout nouveau **GUIDE DU PARTENARIAT** diffusé début septembre aux acteurs touristiques de la destination.

Ce document recense les services dont bénéficieront les professionnels membres du « **Club OTI** » l'an prochain.

Parmi ces services, les adhérents de l'OTI bénéficieront notamment de leur référencement sur les nouveaux outils de promotion : **le nouveau site internet qui sera mis en ligne au 1er trimestre 2018, le guide hébergement, le carnet de vacances, le guide et le plan de chaque station.**



Acteurs du tourisme, commerçants...

Si vous ne l'avez pas reçu, il est disponible à Labenne dans votre agence de l'Office de Tourisme. Vous pouvez contacter Maud, Sabrina, Fanny pour plus de renseignements.

Ce nouveau Guide du Partenariat a été adressé par courrier à **+ de 1700** contacts



46 campings



47 hôtels



52 Hébergements collectifs



53 agences immobilières



175 activités et prestataires de loisirs, culture et sport



250 restaurants et bars



550 commerces



550 meublés de tourisme

CULTURE

LUDO-BIBLIOTHEQUE



Carmen
AUTOMNALES Saison 3
14 Janvier - 17h00



Le lundi 15 janvier à l'**Hélio Marin** de Labenne, le spectacle Viva l'opéra sera donné, en costumes, par la troupe de l'Opéra des Landes ■

Préluant à la programmation de Carmen du dimanche 14 janvier 2018, l'Opéra des Landes, sous la direction artistique d'Olivier Tousis, néo labennais, donnera une représentation devant plus de deux cents enfants des **écoles Yves Ulysse** et **Océane**, le vendredi 12 janvier.

Un document pédagogique a été remis, en début d'année scolaire, aux professeurs des écoles.

Au-delà d'exposer la genèse de l'œuvre de Georges Bizet, le document répond à quelques questions : Qu'est-ce qu'un opéra ? La voix à l'opéra ? Qui fait quoi à l'opéra (le chef d'orchestre, le metteur en scène, le chorégraphe..., le chœur, les musiciens de l'orchestre..., les décorateurs, costumier(e)s et machinistes)... et d'autres informations guidant l'écoute.



Une idée de la bête (Fable à 4 voix)
AUTOMNALES Saison 3
25 Février - 17h00

A l'occasion du spectacle chorégraphique Le rire de la baleine (11 mars), **4 ateliers** d'une heure menés par Julie Dardey, danseuse chorégraphe, **seront proposés aux scolaires** le jeudi 8 mars ■

En partenariat avec la Bibliothèque-Ludothèque de Labenne, Rencontre/Dédicace avec l'auteur Rocanosse (Raphaëlle Connesson).

Moment privilégié avec la créatrice, poétesse et plasticienne, Raphaëlle donnera quelques clés en introduction de fable musicale à 4 voix « **Une Idée de la Bête** » qu'elle créera le **dimanche 25 février 2018**, salle des fêtes de Labenne ■



Le rire de la baleine
AUTOMNALES Saison 3
11 Mars - 17h00



MAXI



Cette nouvelle édition développe un parcours entre arts et sciences à l'échelle de la ville de LABENNE.

Le sujet choisi tourne autour des envies d'exploration spatiale et de découverte de l'univers.

Une maquette du système solaire, à l'échelle, sera installée sur le territoire de LABENNE entre la Salle des Fêtes, le Théâtre de verdure, la route nationale, jusqu'au marais d'Orx.

Ce dispositif permet d'appréhender les distances entre planètes pour une meilleure connaissance de l'univers. Chaque position de planète sera agrémentée d'éléments pédagogiques : modèle réduit de la planète (entre 2 et 47 mm de diamètre), caractéristiques générales, images, etc...

A proximité des différentes planètes, des artistes contemporains proposeront des interventions dans l'espace public. Les œuvres pourront évoquer la conquête spatiale, la représentation des différents objets célestes, les OVNI, la lune, les météorites, les

bruits de l'univers, etc... certains artistes ont déjà collaboré avec le CNES (Centre National d'Etudes Spatiales) ou ont des affinités étroites avec l'univers de la science-fiction ou avec les phénomènes naturels.

Le choix définitif des artistes n'est pas encore arrêté mais l'idée générale est de s'appuyer sur des artistes de la région Nouvelle-Aquitaine.

Le projet démarre dès cette fin d'année 2017 avec la mise en œuvre du projet par les artistes sur le territoire. La restitution de leur travail sera l'objet de l'évènement proposé tout le mois d'avril 2018 à l'occasion du Printemps des Landes.



Chantons à la Ludo-bibliothèque !

Un mardi par mois de 18h15 à 19h depuis le mois de septembre dernier fonctionne un atelier « chants parents-enfants » 0-5 ans.

Dans une ambiance familiale avec Claudie Coudreau des CMR Landes musicienne intervenante, diplômée et spécialiste de la petite enfance nous visitons le répertoire des chansons et comptines traditionnelles.

Tout en s'adonnant au plaisir de chanter l'objectif de cet atelier est de créer une parenthèse de complicité entre un enfant et ses parents, grands-parents.

Ateliers à la Ludo-bibliothèque de LABENNE
Gratuit et sur inscription

 05 59 45 67 54

 bibliotheque@ville-labenne.fr

Calendrier 1er semestre 2018 - 23 janvier / 6 Février / 20 mars / 24 avril / 15 mai / 19 juin

Bibliothèque de LABENNE

romans nouveautés

Vernon Subutex 3 - **Virginie Despentes**
Frappe-toi le cœur - **Amélie Nothomb**
Ils vont tuer Robert Kennedy - **Marc Dugain**
Mercy, Mary, Patty - **Lola Lafon**
Notre vie dans les forêts - **Marie Darrieussecq**
La serpe - **Philippe Jaenada**
Sucre noir - **Miguel Bonnefoy**
Point cardinal - **Léonor de Récondo**
Aux confins du monde - **Karl Ove Knausgaard**
Un été invincible - **Alice Adams**
Le jour où j'ai passé l'arme à droite - **Frank Leduc**
Le chaînon manquant - **Frank Leduc**
Au fond de l'eau - **Paula Hawkins**
Le tricycle rouge - **Vincent Hauuy**
Hôtel du Grand Cerf - **Franz Bartelt**
Les Sanctuaires du mal - **Terry Goodkind**
Celle qui ne pleurerait jamais - **C. Vasse**

Entre deux mondes - **Olivier Norek**
Alma Jean-Marie - **Gustave Le Clézio**
Légende d'un dormeur éveillé - **Gaëlle Nohant**
Trois baisers - **Katherine Pancol**
Cette chose étrange en moi - **Orhan Pamuk**
Origine - **Dan Brown**
Episode - **Yannick Le Villain**
La voix des vagues - **Jackie Copleton**
Des âmes simples - **Pierre Adrian**
Mortels trafics - **Pierre Pouchairet**
Quand sort la recluse - **Fred Vargas**
Ahlam - **Marc Trévidic**
Au premier chant du merle - **Linda Olsson**
Les larmes noires sur la terre - **Sandrine Collette**
Noire providence - **J. Rollins**
Fendre l'armure - **Anna Galvalda**
Le parfum du bonheur est plus fort sous la pluie - **Virginie Grimaldi**
J'ai toujours cette musique dans la tête - **Agnès Martin-Lugand**



Qualité de vie

Je roule, tu roules, il roule, nous roulons

à 30, 50 ou 70 kilomètres-heure sur les voies urbaines selon leur classification.



Trop souvent les riverains de ces voies se plaignent, à juste titre, de la vitesse excessive de certains véhicules. Tous les investissements possibles et imaginables dans des aménagements de voiries, ne pourront rien face à l'incivilité d'un petit nombre d'hommes (et de femmes) pressés.

Ralentissez et vous y gagnerez !..... au moins le respect de vos concitoyens !



Réunion d'information du 23/09

Dans le cadre de ses réunions à thème autour de la vie des quartiers Labennais, la Mairie a présenté les dernières avancées de son plan plage lors d'une réunion à la salle Manaoc qui affichait complet pour l'occasion. La présentation du projet au public, via un power-point sur écran, a défini les divers axes de travail afin d'améliorer et de canaliser les accès au front de mer et à la plage.

Les principales nouveautés concerneront les accès à l'océan, avec deux cheminements naturels qui partiront depuis l'allée de l'Hélio-Marin au nord et de la Promenade des Pyrénées au sud pour rejoindre les lieux de baignade par des sentiers protégés. Un stationnement pour les automobiles sera aménagé le long de ces deux voies sur un côté de la chaussée, l'autre étant réservé aux piétons et des parkings vélos compléteront l'offre à chaque départ des sentiers vers la plage. L'accès central sera conservé et réaménagé afin d'offrir un nouvel espace conçu pour le confort de tous les usagers.

Ces travaux d'aménagement débuteront courant deuxième semestre 2018 .

L'autre thème abordé lors de cette réunion d'information, concernait le rachat et la rénovation, par le Conservatoire du Littoral, de la chapelle sainte-Thérèse à côté des bâtiments de l'ex Hélio-Marin. Laure Guilhem, leur porte-parole, a présenté ce projet de rénovation de l'enveloppe de la chapelle en détaillant les travaux qui y seront effectués portant sur la charpente et la couverture, les murs extérieurs, y compris les renforts, afin de



pérenniser l'ossature du bâtiment et ainsi éviter son inéluctable ruine.

L'enveloppe budgétaire consacrée à cette rénovation s'élèvera à 300 000 euros à la charge du Conservatoire du Littoral.

Une prochaine réunion publique d'information aura lieu courant premier semestre 2018 sur un thème qui, pour l'heure, reste encore à définir.



PACS

enregistrés par les officiers d'état civil des mairies



Enregistrés et gérés jusqu'à présent par les tribunaux d'instance, il sont depuis le 2 novembre 2017 confiés aux officiers d'état civil des mairies.

Le Pacte Civil de Solidarité (PACS) est un contrat conclu entre deux personnes majeures, de sexe différent ou de même sexe, pour organiser leur vie commune. Il crée des droits et obligations pour les partenaires, notamment une aide mutuelle et matérielle.

Plan Préfecture Nouvelle Génération

Fermeture des guichets cartes grises et permis de conduire

L'ouverture des Centres d'Expertise et de Ressources Titres (CERT) «permis de conduire» et «certificat d'immatriculation des véhicules» sur l'ensemble du territoire le 06 Novembre 2017 marque l'entrée du «Plan Préfecture Nouvelle Génération» (PPNG) dans sa dernière phase.

Cette ouverture sera marquée par la mise en oeuvre de téléprocédures pour les permis de conduire et cartes grises des préfectures et sous-préfectures.



Éclairage public

les rues du lotissement « La Rose des Sables » plongées dans le noir à cause d'un litige entre EDF et le promoteur immobilier de ce lotissement, ont retrouvé la lumière dont la distribution est maintenant repassée dans le domaine public communal par le biais du SYDEC.

En bref



Collecte des sapins de Noël

Après les Fêtes, déposez votre sapin à l'extérieur des Services Techniques (zone signalée, derrière le collège).

Accès tous les jours, sans contrainte d'horaires !

Vos sapins seront recyclés.

Avis de recensement des concessions à l'état d'abandon

Partie ancienne du Cimetière

La commune de LABENNE a procédé au recensement des concessions qui semblent être à l'état d'abandon, ainsi que des plantations excessives qui pourraient gêner pour lesquelles les descendants ne sont pas connus.

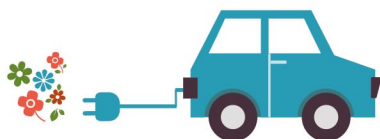
Le plan avec les concessions concernées est affiché au cimetière (et consultable en Mairie) et une affichette est aussi apposée devant la concession concernée.

Les procès-verbaux dressés, ont été affichés le 14/12/2017 et le resteront durant un mois.

Si vous êtes concernés par une de ces concessions, vous pouvez vous rapprocher du service Etat-Civil.

L'état d'abandon constaté par procès-verbal restera affiché durant trois ans sans interruption.

Trois ans après l'affichage du procès-verbal de constat, un nouveau procès-verbal sera rédigé dans les mêmes conditions pour constater que la concession continue d'être en état d'abandon et sera notifié aux intéressés. Le Maire saisira ensuite le conseil municipal afin de décider de la reprise ou non de la concession.



A partir du 1er Janvier 2018, la Communauté de communes MACS implante sur son territoire des bornes publiques de recharge pour véhicules électriques.

A LABENNE cette borne sera installée sur le parking situé derrière l'église.

"Une première fleur" pour la commune de LABENNE

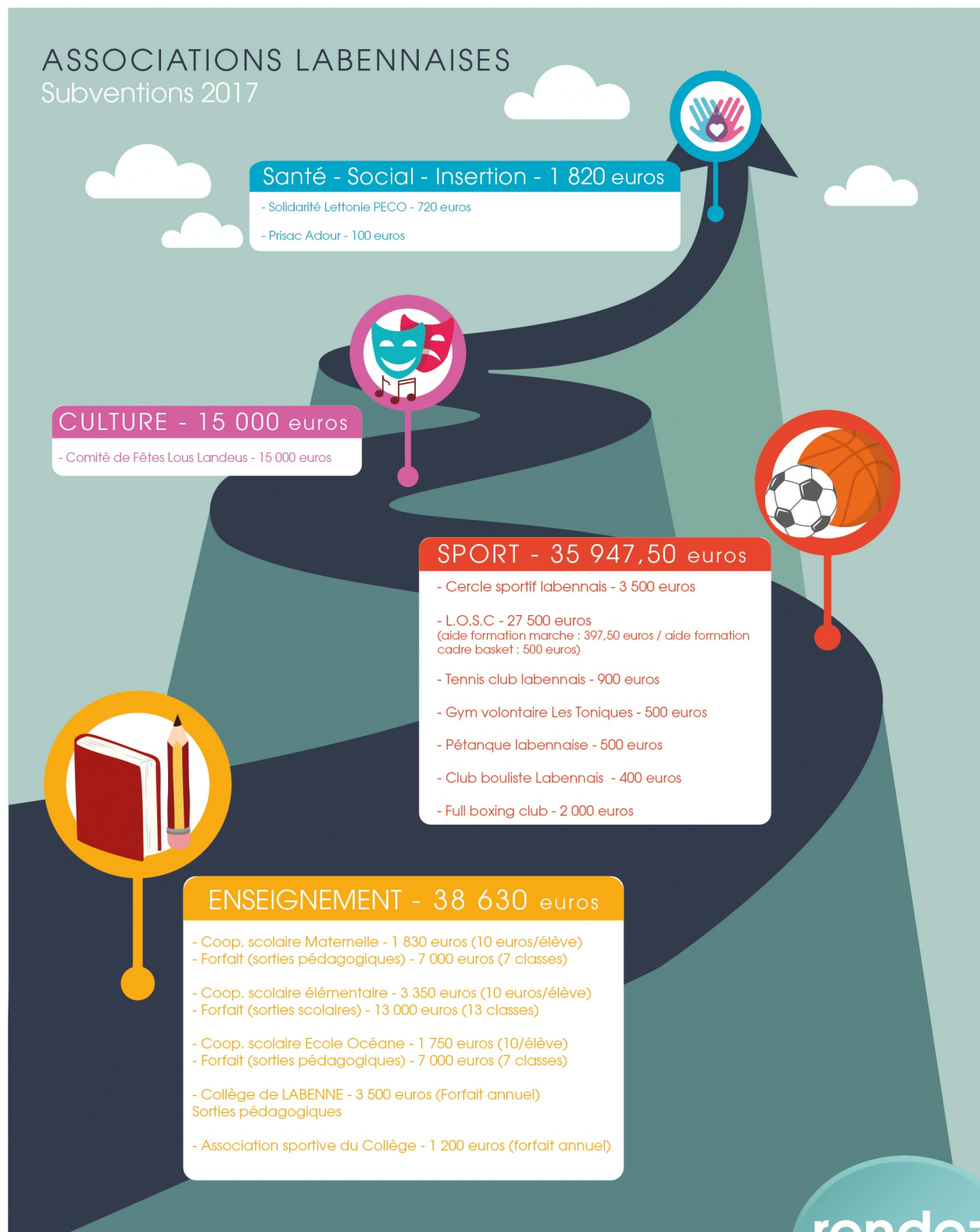
A la suite de la visite du jury régional du label "Villes et villages fleuris" le 30 Août dernier, la commune a obtenu sa première fleur.

Récompense méritée du travail d'une équipe motivée, engagée dans une démarche d'embellissement réfléchi, tout en favorisant des aménagements répondant à l'environnement.



ASSOCIATIONS LABENNAISES

Subventions 2017



rendez
vous

FORUM des associations 1 septembre 2018

Le 2 septembre 2017, la municipalité et les associations locales ont organisé le "forum des associations". Cette manifestation regroupait dans la salle multiactivités une trentaine d'associations culturelles, sportives ou sociales.

Cette animation a permis aux labennais de mieux connaître voire de découvrir les possibilités d'activités, d'actions sur notre commune, depuis Liliane qui a pu reprendre son apprentissage de l'espagnol, jusqu'à

Thomas qui a découvert qu'il pouvait pratiquer la boxe sur Labenne !!

Le repas d'anniversaire du LOSC qui fêtait ses 40 ans, a clôturé cette journée conviviale jusque tard dans la nuit.

Rendez vous donc le samedi 1 septembre pour le FORUM 2018.

ASSOCIATIONS LABENNAISES

CULTURE - ARTISTIQUES

A.C.L. (Art Culture et Loisirs)	05 59 45 78 00	acl.contact@acl-labenne.fr
ANA-MARIA TRIO	06 65 52 62 17	anamariatrio40@gmail.com
BULLES ET COMPAGNIE	06 86 67 66 87	meloukoum@hotmail.fr
COCOON SOLIDAIRE	06 72 49 65 90	cocoon.solidaire@yahoo.fr
DE TOUTES LES COULEURS	05 59 45 47 00	abadie.christian@sfr.fr
OUVREZ LES GUILLEMETS	06 80 36 64 85	
LA COMPAGNIE LE ROUX	06 60 82 23 72	
LES ATELIERS CREATIFS	06 50 11 19 16	aillourssouslapluie@gmail.com
Groupe Vocal MAÏTEKI	06 85 40 20 69	marie.c.dm@gmail.com
MULTI MOVE	05 59 45 61 28	office@physicopratiq.com
SOUFL'EN SOI	06 23 35 63 51	zahrapaulmier@hotmail.fr
Quatuor VIRA & BOHA	07 50 45 36 15	didier.deblonde@hotmail.fr

EDUCATIVES ET DE LOISIRS

FNACA (Anciens d'Algérie)	05 58 77 68 81	
PENA COTE SUD (Promotion de la Taoumachie)	05 59 45 77 36	courrier@penacotesud.com
RADIO CLUB F5 KOW	06 14 63 25 52 06 14 43 94 57	jpblabenne@live.fr f6cba@free.fr
LA BENNE A JEUX (Jeux de société)	06 61 61 25 48	joelle.michaud@hotmail.fr
TAROT CLUB LABENNAIS	05 59 45 40 01 06 72 43 38 12	zorro40@orange.fr

DANSE ET GYMNASTIQUE

ATELIER DU MOUVEMENT	06 42 79 41 89 05 59 45 62 91 - 06 12 32 77 42	at_move@yahoo.fr
BAILAR Y SOÑAR	06 83 35 97 22	bailarysonar@laposte.net
BRIEFING COUNTRY DANCE	05 59 74 79 68	abcdroute40@gmail.com
JAZZ MANIA / LA TROUPE	06 63 11 59 59	marie-france.tauzin@laposte.net
LES TONIQUES DE LABENNE (Gymnastique Volontaire)	06 88 28 46 53	m.line.vallin@free.fr
UNIT FITDANCE	06 35 41 09 67	cindykamalski@gmail.com
YOGA	05 59 45 43 94	rolandmaite@yahoo.fr

DIVERS

ACCA (Chasse)	05 59 45 42 21	joseph.colombarii@orange.fr
Les CAVALIERS CSO	06 61 42 20 39	asso2cso@gmail.com
LES CELTICS	06 63 55 46 71	przygoda@sfr.fr
MOTO PRESSION	06 51 65 07 83	marc.lecourt@hotmail.fr
SPORTS NATURE	06 46 30 38 12	soniacyrille40@gmail.com
AMAP (association pour le maintien d'une agriculture paysane)	06 08 61 86 68	les.fabas@orange.fr
APLO (Association des Propriétaires Lotissement Labenne Océan)	05 59 45 73 92	aplo.labenne40@gmail.com
DFCI (Défense contre les incendies de Forêt)	05 59 45 75 16	

SOCIALES

A.D.M.R. (Aide à domicile)	05 58 72 44 65	capbreton@fede40.admr.org
MAM'ZELLE PLUME (maison assistantes maternelles)	06 98 56 27 29	mamzelleplume@outlook.fr
COS (Comité des Œuvres Sociales du Personnel Communal)	06 16 01 03 64	coslabenne@sfr.fr
HELIO LOISIRS (animations à l'Institut Hélio Marin)	05 59 45 45 86	nbailly-salins@helio-labenne.asso.fr
LES DONNEURS DE SANG	08 79 35 75 96 - 05 58 72 07 24	
SOLIDARITE LETTONIE	07 80 45 15 32	zumstein.jean-pierre@neuf.fr
TRAIT D'UNION	05 59 45 46 79	

EDUCATIVES

Association des PARENTS D'ELEVES	06 03 68 43 43	ape.labenne@gmail.com
CENTRE DE FORMATIONS MUSICALES	05 58 41 46 60	sud@conservatoire40.fr
EKOLONDOÏ	05 59 63 29 46	ekolondoi-asso@orange.fr
FCPE du COLLEGE (Education à l'environnement)	06 47 80 04 76	fcpe.college.labenne@gmail.com

ANIMATIONS

LABENNE UN OCEAN (commerçants et artisans)	05 59 45 41 64	alaingarax@sfr.fr
COMITÉ DES FÊTES	06 75 62 36 36	clereva@sfr.fr

SPORTIVES

ABC L.O (Pétanque)	05 59 45 67 27	abclo@orange.fr
ACTION SPORT	06 61 05 40 37	action.sport2015@gmail.com
CERCLE SPORTIF LABENNAIS (Sambo Judo Lutte)	05 58 72 50 38 05 59 45 48 70	maritxu.laborie@orange.fr
FRONTON LABENNAIS (Pelote Basque)	06 79 78 88 41	jean-francois.lalanne@wanadoo.fr o.lahetsecretaire.pelote@gmail.com
FULL BOXING CLUB	05 40 39 86 46 06 28 33 40 28	rachidsakji@sfr.fr
LABENNE OCÉAN SURFCASTING	06 72 76 15 35	labenneoceansc@gmail.com
L.O.S.C.	05 59 45 42 10	dominique.soulard40@gmail.com
L.O.S.C. BASKET	06 32 41 97 39	alain.lesburgueres@orange.fr
L.O.S.C. FOOTBALL	05 59 45 71 90	530682@faquitaine.fr
L.O.S.C. JOGGING	05 59 45 44 17	familledanglade@sfr.fr caroline.lafourcade@orange.fr
L.O.S.C. LABENNE OCEAN SURF CLUB	06 98 96 43 75	surfclub.labenne@gmail.com
L.O.S.C. MARCHÉ	05 59 45 41 27 06 38 31 59 40	willy38@wanadoo.fr
L.O.S.C. VTT / CYCLO	07 82 94 73 07	sorin.philippe@gmail.com
L.O.S.C. Gymnastique	05 59 45 35 60	
PETANQUE LABENNAISE	05 59 45 74 82	petanquelabenne@free.fr
CLUB BOULISTE LABENNAIS (boule lyonnaise)	06 87 76 05 47	
TAEKWONDO	05 59 45 71 62 06 77 90 80 32	tdklabenne@gmail.com
TENNIS LABENNAIS	06 82 99 17 90	roger.ernest@wanadoo.fr

ANIMATIONS 2018

COMITÉ DES FÊTES - LOUS LANDEUS



07/01 - Galette des rois

Spectacle enfants "La légende du cristal" suivi par la dégustation des galettes.
Entrée gratuite / 15h00 / Salle des Fêtes

03/03 - Soirée ENTR'POTES

Animée par le groupe "MISSION 2"
Repas - réservation auprès du Comité des Fêtes.
20h00 - 02h00

24/03 - CARNAVAL

La Fiesta des Pitchoun - maxi jeux, structures gonflables, mini manèges...suivi d'un bal.
14h00 - 18h00 - Place de la république ou Salle des Fêtes.

01/04 - Chasse aux oeufs

11h00 - Jardins du Bourg

30/04 Veillée du Mai

20h00 - Salle des Fêtes

12/05 - Bal des Mayés

Animé par le groupe "NIGT WAVE"
20h00 - 02h00 - Salle des Fêtes

22/06 - LANDEUS Y TAPAS

"Scène ouverte" - Concert Gratuit
20h00 - Place de la République

23/06 - LANDEUS Y TAPAS

"Foulées de Landeus"
19h00 - Ouverture des casetas
Place de la République



Majorité municipale

LA PAUVROPHOBIE

L'Association « ATD Quart Monde » veut faire entrer le mot « pauvrophobie » dans le dictionnaire. Comme une alerte contre cette « discrimination pour précarité sociale » par peur ou détestation des autres. Discrimination d'ailleurs punie par loi de juin 2016 ! Et pourtant nous avons un Président des riches ... qui n'aime pas les pauvres.

On pourrait faire, pour l'illustrer, une « liste à la Prévert » cohérente ... : baisse des A.P.L. (non pas 5 /mois mais 60 à terme), suppression des contrats aidés (plusieurs centaines dans les Landes), diminution de la prise en charge des chômeurs, refus du 1/3 payant, 1,5 % de CSG à payer par les fonctionnaires et les retraités modestes, blocage des salaires des fonctionnaires, asphyxie programmée des moyens des collectivités locales et donc déclin de la solidarité réelle, cadeaux à ceux qui payaient l'ISF, augmentation des salaires des collaborateurs des ministres ...

Un seul exemple concret : « l'économie » d'APL pour l'Etat sera pour 2018 de 400 millions d'euros au détriment de 6,5 millions de foyers alors que la diminution de l'ISF est une perte annuelle de 1,8 milliards d'euros, en faveur de 150 000 à 200 000 foyers !

Que nos dirigeants actuels fassent ce que le Président MACRON avait énoncé, CASSER NOTRE MODELE SOCIAL, avec en perspective la privatisation des services publics, de l'Ecole à l'EHPAD, ne surprendra que ceux qui ont vraiment cru en cette supercherie d'un « monde nouveau et meilleur ».

Ce qui est encore plus inquiétant pour notre cohésion nationale, qui est le résultat de la philosophie du « ruissellement » (plus de riches au dépend des pauvres en réalité) qui aboutit toujours à un nivellement vers le bas, c'est le rejet grandissant du pauvre et l'affaiblissement du tissu social qui traditionnellement s'opposait à des mesures de plus grandes privations pour les plus en difficulté : coupures d'électricité, expulsions, diminutions des aides aux logements et aux chômeurs, augmentation du coût des soins, discrimination à l'embauche et à la location ... etc ...

La politique menée est contraire à l'essence même de la politique : atteindre la justice sociale. Déjà, 8 millions d'individus vivent sous le seuil de pauvreté en France.

Pour arrêter cette déconstruction sociale, il faut que chacun pacifiquement prenne la parole, argumente, s'indigne et contribue à stopper la machine à broyer le vivre-ensemble.

Préparons, lors du cinquantenaire de Mai 68, un MAI 2018 annonciateur du rétablissement de la justice sociale.

Ne nous résignons pas !

Un proverbe mexicain dit « Ils nous avaient enterrés mais ils avaient oublié que nous étions des graines »

Pour la majorité " Gauche et d'ouverture"

Jean-Luc DELPUECH

Opposition

Quand on ne peut passer par la porte...

A l'heure où les dotations aux équipements diminuent comme peau de chagrin entraînant un risque de déséquilibre des finances municipales voilà le projet communautaire du pôle arts plastiques et numérique, remis sur le tapis sous une nouvelle appellation : le pôle scientifique numérique et arts plastiques.

2 Millions d'euros, voilà la part contributive que nous, Labennais...devront acquitter, à cela n'oublions pas la part des impôts communautaires qui seront augmentés sur les taxes d'habitation à venir.

Rappelons ici que le choix du lieu d'implantation s'est porté sur le théâtre de verdure...lieu de calme et de sérénité.

Mais on peut s'interroger sur cette dépense et son utilité réelle ?

Quelles en seront les retombées économiques et sa rentabilité ?

Beaucoup de questions qui restent sans réponse... mais au fait, vous avez été interrogés par une enquête d'utilité publique ?

Ne pourrait-on pas se tourner vers des problèmes plus réels, la sécurité des biens et des personnes par exemple. Les mois passés se sont assortis d'incidents divers qui faute de présence policière n'ont pu être évités, c'est vrai que notre police municipale réduite à peau de chagrin ne peut assurer de façon efficace les tâches qui sont les siennes. Entre autre la recrudescence de la circulation et la vitesse excessive de certains.

Interpelé sur ce sujet lors du dernier conseil municipal, notre Maire, s'est engagé à mener une réflexion pour tenter de remédier à ces problèmes dus pour l'essentiel à l'incivilité de certains.

Quand on pense que notre police municipale est réduite à deux éléments pour 6.000 habitants, comment assurer la sécurité au sortir des écoles, que dire de la surveillance des lieux publics, que dire du non respect de la vitesse en ville qui impunie devient dangereuse.

L'incivilité de certains mérite que l'on réfléchisse à des moyens de régulation plus efficaces, mais ceci a un coût certainement moins important qu'une implantation dont on ne parvient pas à mesurer la nécessité pour les habitants.

Pour finir, nous avons le plaisir de vous annoncer l'arrivée à nos côtés de Monica Bouville-Neveu en remplacement de Jean-Marie Vanier parti plus au nord.

Ce bulletin intervenant en période des fêtes notre groupe vous adresse tous ses vœux pour l'année nouvelle

Pour Labenne c'est vous, liste d'opposition indépendante des partis.

Mmes BOUVILLE-NEVEU M. / BODART M. / DECOUX N. et M. PAYEN J.C.



MAIRIE



Ouverture du lundi au jeudi de 8h45/12h - 13h30/17h30
le vendredi de 8h30/12h - 13h30 à 17h
Permanence Accueil (sauf l'été)
le samedi matin de 10h/12h
Tél : 05.59.45.46.60 Fax : 05.59.45.80.00
www.ville-labenne.fr
mairie@ville-labenne.fr

Services Techniques : 05.59.45.70.22

Centre Communal d'Action Sociale :
05.59.45.46.60

Guichet Unique : 05 59 45 46 60
ou 05 59 45 61 94

Restaurant Municipal bourg :
05.59.45.49.67

Restaurant Municipal plage :
05.59.45.85.92

Maison de l'enfance Les Diablotins :
05.59.45.69.84

Halte-garderie les Fripouilles :
05 59 45 85 91

Accueil de Loisirs Loustics 7/12 ans
05 59 45 70 51

Accueil de Loisirs Pitchouns 3/6 ans
05 59 63 05 39

Accueil de Loisirs Moussaillons 3/12 ans
05 59 45 85 93

Bibliothèque Municipale : 05.59.45.67.54

Trinquet Municipal : 05.59.45.75.27

Assistant Social 05 58 72 26 61
(Prise de rendez-vous tous les jours de 9h00 à 10h00
au 05 58 72 66 61)

BUREAU DU TOURISME - Rue des écoles.
lundi au vend. de 9h30/12h30 - 14h/17h30.
Eté du lundi au sam. de 9h30/18h30 -
dim. matin de 10h/13h00.

Tél : 05.59.45.40.99

Mail : infos@tourisme-labenne.com

Site : www.tourisme-labenne.com

LA PRADETTE

Police Municipale 05 59 45 61 29
Permanence sur rendez-vous

MACS Aide ménagère 05 59 45 67 25
Permanences les lundis de 9h à 11h.

RSI Permanences 3e lundi du mois
de 9h à 12h et de 14h à 16h

ADAVEM Permanences les Mardis
de 14h30 à 17h

ADFI Permanences 3e jeudi du mois
de 14h30 à 17h

PERMANENCES

Relais Assistantes Maternelles

LABENNE : jeudi sur rendez-vous

Cécile Dugas : 06 77 13 98 40

Marie Guédon : 06 76 06 52 03

ST VINCENT DE TYROSSE : PMI Espace

Grand Tourren - 05 58 77 06 48

CAPBRETON : L'Escale Info 17 av. Georges

Pompidou - 05 58 41 09 51

Conciliateur de Justice :

M. GENAUX Sur rendez-vous

05 58 72 49 74 ou 05 58 72 70 75

ECOLE MATERNELLE BOURG

05 59 45 43 65

ECOLE PRIMAIRE OCEANE

05 59 45 85 90

ECOLE ELEMENTAIRE BOURG

05 59 45 47 79

COLLEGE 05 59 45 80 80

CONSERVATOIRE DES LANDES

Antenne Côte Sud 05 58 77 10 00

INFORMATIONS

La Boutique de la Famille, labellisée par le Ministère «Point Info Famille», informe, conseille et oriente dans tous les domaines de la vie quotidienne : éducation, enfants, santé, loisirs, logement... Il s'agit d'un service gratuit et ouvert à tous.

Boutique de la Famille 05 58 06 15 15

Rue Dominique de Gourgues

40000 Mont de Marsan

CAF (Caisse d'Allocations Familiales)

Permanence avec un Conseiller à
Capbreton sur rendez-vous en appelant
au 05 58 41 09 51, 17 Av. Georges
Pompidou. Permanences le lundi de
13h30 à 16h30, le vendredi de 9h30 à 12h30

CARSAT (Ex CRAMA) : 3960 (gratuit)

Sur rendez-vous

DAX - 158 av St Vincent de Paul

ADIL (Information sur le logement) :

ST VINCENT DE TYROSSE

Espace Grand Tourren 9h30 - 12h.

2e mercredi de chaque mois

NOTAIRES INFOS : 05 58 41 09 51

CAPBRETON L'Escale Info - 17 av Georges
Pompidou. Le 1e vendredi du mois sur
rendez-vous (sauf juillet/août)

HUISSIERS : 05 58 41 09 51

CAPBRETON L'Escale Info - 17 av Georges
Pompidou. Le 3e vendredi du mois sur
rendez-vous (sauf juillet/août)

AVOCATS INFOS : 05 58 41 09 51

CAPBRETON L'Escale Info - 17 av Georges
Pompidou. Le dernier vendredi du mois
sur rendez-vous de 13h30 à 16h30
(sauf juillet/août)

SOUSTONS Pôle Social 05 58 41 44 76

Bât. B 14 av du Maréchal Leclerc. Dernier
vendredi de chaque mois sur rendez-vous
de 9h00 à 12h00 (sauf juillet/août)

ADMR 05 58 72 44 65

(Aide à Domicile en Milieu Rural)

Chenil Intercommunal 05 58 41 04 73

SITCOM 05 58 72 03 94

LA POSTE 05 59 45 40 30

GARE SNCF 36 35

RDTL

DAX 05 58 56 80 80

BAYONNE 05 59 55 17 59

FRANCE TELECOM 08 00 10 14 40

EDF-GDF

Service Client 08 10 64 40 00

Dépannage électricité 09 72 67 50 40

Dépannage gaz 05 58 72 31 52

L.E.A 05 59 45 40 00

Dépannage/Urgence 06 87 66 44 02

GENDARMERIE 17

Communauté de brigades 05 58 72 74 00

POMPIERS 18

Capbreton 05 58 72 11 80

POSTE DE SECOURS 18

MNS (plage été) 05 59 45 77 75

SAMU/URGENCE 15**CENTRES HOSPITALIERS**

Bayonne 05 59 44 35 35

Dax 05 58 91 48 48

CENTRE ANTIPOISON

Bordeaux 05 56 96 40 80

CABINET MEDICAL

1, Allée du Hapchot 05 59 45 40 46

CHIRURGIENS DENTISTES

Dr FERRAN DESTANDAU 05 59 45 70 99

Dr SABOURET TRUQUIN 05 59 45 40 22

Dr PAILLER GOURGUES 05 59 45 40 22

Dr SCOFFIER BREVET 05 59 45 78 97

Dr CAZEAX 05 59 48 33 73

INFIRMIER(E)S

Carole NOVO 06 03 55 89 13

Elodie DENOYELLE 06 03 26 80 94

Caroline ARINO 05 59 45 40 01

Françoise BARROSO 05 59 45 68 08

Karine HAMEL PETIT 05 59 45 41 07

Delphine THEVENIOT 05 59 45 40 01

Grazyna RYCHTER 05 59 63 20 73

Aurélien MERCKELBAGH 06 84 80 40 08

Arnaud BERTHEVAS 07 88 36 28 35

CABINET INFIRMIERS 06 78 60 15 57

(TOUJA, LANDABURU, POMAREZ, BARUSA)

SAGE-FEMME

Mme AUROY 06 65 23 55 61

MASSEURS KINESITHERAPEUTES

M. BODDEN 06 71 27 35 63

M. DUHA 05 59 45 77 45

Mme LAPEGUE 05 59 45 77 45

Mme KERISIT - Mme BOULE 05 59 45 46 47

M. DURANTON 05 59 03 17 53

M. MUYLLE 05 59 15 50 78

OSTEOPATHES

M. TESTAS 06 85 84 59 03

M. GUET 05 59 45 42 45 - 06 10 34 30 98

Mme MAURIES 06 43 49 41 47

Mme DALBON 06 82 82 75 58

PEDICURE PODOLOGUE

Mme DE LAVERGNE 05 59 45 74 22

M. BOCHET 05 59 55 35 98

PSYCHOLOGUE - SOPHROLOGIE

Mme SALGUES 06 73 15 61 16

Mme ATHANÉ 05 59 25 79 52

M. HUMETZ 06 22 37 68 29

ORTHOPHONISTE

Mme FRANCOIS 05 59 45 78 16

Mme TOMASELLA 06 86 84 48 94

PHARMACIE

Pharmacie BENTOLILA 05 59 45 40 34

OPTICIEN

M. RAFFAUD Julien 05 59 45 64 61

M. ALONSO Stéphane 05 59 01 79 43

O.R.L. PHONIAITRIE


Dr Philippe LEROY 05 59 25 58 22

VETERINAIRE

Catherine ROYANT CLAVERIE 05 59 45 67 18

Mme PANDART

ENCOMBRANTS - Le 3^{ème} mercredi de chaque mois

 la mairie vous propose de venir chercher à votre domicile, tous les objets volumineux que vous voulez jeter. Pour cela, il vous suffit de prendre contact à l'accueil de la mairie : 05 59 45 46 60

Mariages



FAURE Mélissa Angélique TOGNONI Alexandre Jean-Baptiste Orazio	03.06.2017	ESQUERRA Isabelle LAPEGUE Julien	05.08.2017
ETCHEVERRY Anne Evelyne Maité DARRORT Jean-Paul Julien	03.06.2017	LEROY Estelle Muriel Annie Marie YVON Xavier Paul Albert	19.08.2017
BARROSO Aude Patricia Lucie KIPPING Thomas	16.06.2017	DUTOYA Céline GILBERT Thomas Jean Patrice	26.08.2017
LOUBON Corinne BOSVIEL Didier Fernand	17.06.2017	LABAT Geneviève Françoise HONDELATTE Jean-Pierre André	02.09.2017
RIDEAU Fanny Jacqueline Marie JACQUIN Julien Jonathan	17.06.2017	AUDOUY Manon Chloé WARY Aline	09.09.2017
IMMOULA Patricia Véronique JANOSCH Guy Etienne	24.06.2017	LALAU Patricia Sophie JACQUET Francis Nicolas Michel	23.09.2017
DESPLAT Malika BARBEAU Eric Marcel André	24.06.2017	PLE Prescillia Christiane Madeleine Lucie BURGOS Allan	07.10.2017
CORRO Caroline Virginie VUITTENY Alexandre Louis	29.07.2017		

État civil



Naissances

SANTOS RIBEIRO Enzo	17.05.2017	CHAVES CALANDRI Soan, Francisco, Olivier	24.08.2017
CHIBOUT Léa, Marie	22.05.2017	DARCHEVILLE Romy, Louise, Gabrielle	26.08.2017
MEUNIER Loïse, Alice	22.05.2017	EXCOFFON Alicia	09.09.2017
MICHAUD Lou, Romane	22.05.2017	ALUNNO Carlée, Helena, Eva	12.09.2017
AMRIOU Kamylia, Ouiza, Patricia	24.05.2017	FAVREAUX TCHA Timothé, Ti-Lim	12.09.2017
MENAGER Emma, Léa, Maria-Dominique	25.05.2017	GUARDIOLA Thaïs, Ange	20.09.2017
MADONNA Tom	28.05.2017	AGUIAR Raphaël	25.09.2017
BOURIGAUD Léanne, Johanna, Marinette	14.06.2017	ETCHANDY Eneko, Pierre, Hendrik	06.10.2017
CARLIER Marvin, Pierre, Dany, Eric	18.06.2017	BIARROTTE SIDOLI Mathéo, André	09.10.2017
RATEAU Gabriel	21.06.2017	DE MARCHI Oscar, Max, Jack	13.10.2017
CARCEL Eneko	26.06.2017	BARTOLI Clémence, Léonie	13.10.2017
WARTELE Adrien	05.07.2017	MUZZARELLI TABAGLIO Giulia, Camille, Florence, Yolande	14.10.2017
MENDIBOURE Timothée	17.07.2017	LAGORGUE Mathéo, Gérard, Jean-Michel	18.10.2017
LESBATS Norah, Laure, Françoise	29.07.2017	de VECCHY Melvin, Albano	24.10.2017
NOLLA Emma, Victoria	05.08.2017	LACOUTURE Inès	29.10.2017
LEMBEZAT GUERY Lia, Marion	05.08.2017	ECHEVESTE Oihan, Theodore, Leandro	04.11.2017
FLUCK Emma, Simone	07.08.2017	QUETGLAS Simon, Lionel	10.11.2017
MIKHAILOFF SURY Aïko	10.08.2017	ALIXANT Tiago, Dylan	10.11.2017
CALLES Milan	13.08.2017	ROUSSEAU Paul	10.11.2017
BEAUCHAMP Victoria	14.08.2017		

MONCADE Noëlle	Veuve POURTAU	21.05.2017	MUSSATTO Gérard	16.08.2017
CHARTIER Jean		28.05.2017	CAZENAVE Jean Julien Charles	23.08.2017
UBIZE Denise	Veuve LESCOUTE	29.05.2017	CHEMIN André Jean Auguste	26.08.2017
MICHAT Marguerite Marie	Veuve PORICHE	04.06.2017	LE GOFF Carine Marie-Anne Henriette	29.08.2017
LALANNE Claude Bernard		07.06.2017	COSTADOAT-POUMATA Robert Henri	09.09.2017
GEORGE Marie-Henriette Emilie	Veuve CRABIERES	08.06.2017	DARROMAN Jeannine Epouse MORALES	21.09.2017
CARRUESCO Marie Thérèse	Veuve GARCIA	16.06.2017	DEYRIS Georgette Alice Veuve BONNEHON	28.09.2017
DELPUÉCH Henri Etienne Marie		17.06.2017	DELPECH Marguerite Marie Louise Epouse GAYON	30.09.2017
PRENTIGNAC Michel Claude		27.06.2017	POITEVIN Jacqueline Marie Lydie Veuve LAPEYRONNIE	09.10.2017
COMMON Nicole Marcelle Jeanne	Veuve SCHERPEREEL	03.07.2017	MANJEAN Robert Raymond	13.10.2017
MERCURIN Marcelle Georgette	Veuve QUINCHON	05.07.2017	NOVION Jean André	16.10.2017
CAMGUILHEM Fernande Madeleine	Epouse DUCOURNAU	06.07.2017	PARENTÉLAS Denise Renée Veuve KOROTKEVITCH	16.10.2017
CHABEL Anne-Mary	Veuve LOMBARD	15.07.2017	LASSERRE Françoise Veuve BERNADET	26.10.2017
BOEDÉC Daniel Laurent Jean Marie Eugène		13.07.2017	KOZUSNIK Alfréda Epouse LEROY	04.11.2017
LAUGEAIS Jacqueline Eliane		18.07.2017	JAUNIAU Bernard Claude	13.11.2017
ROUET Marie Hélène	Veuve SALLABERRY	23.07.2017	MILLARES Emma Fernande Veuve LABERGERE	19.11.2017
LAURENT Marie-Claire Léone	Veuve BOUVERET	10.08.2017	ELGART Gracy Veuve OLABE	19.11.2017



Décès



Nouveaux acteurs économiques labennais

BEINING PHILIPPE - Installation appareils électroménagers et activités annexes
5, allée de Savoie - 40530 LABENNE

SISSOKO BAMBA - Peintre en bâtiment
93, avenue Charles de Gaule - 40530 LABENNE - 06 41 80 04 46

AULHIAC ALEXANDRE - Travaux de peinture intérieure
21, rue des tulipes - 40530 LABENNE - 06 18 96 41 96

MARCEL BIARRITZ - Conception d'affiche/cartes postales/impressions tous supports
8, rue de Mancennes - 40530 LABENNE

MOUTTE NICOLAS - Travaux de charpente
20, allée du Poitou - 40530 LABENNE - 06 28 06 42 75

FRANCOIS CHRISTIAN - Armurerie et atelier d'armes
5, avenue Charles de Gaule - 40530 LABENNE - 06 25 87 02 05

WIDENLOCHER NASTASIA - Esthétique à domicile
2 quater, rue des cigales - 40530 LABENNE

MARECAUT OLIVIER - Nettoyage/entretien des piscines
93, avenue Charles de Gaule - 40530 LABENNE - 06 98 61 32 94

DURAND JEAN-PHILIPPE - Lavage de véhicules
10, impasse des cigales - 40530 LABENNE

GILLET WILLIAM - Demoussage de toiture/homme toutes mains
4, impasse de l'Espadon - Résidence Vert Océan - Bâtiment A - 40530 LABENNE - 06 42 79 86 29

OUKHABOU ABDELMALEK - Fabrication de jus de fruits
41, avenue de la palette - 40530 LABENNE - 06 89 32 33 97

DOUCEUR OCEANE - Salon de soins de bien-être, d'esthétique et de beauté
39, avenue Charles de Gaule - 40530 LABENNE

DA COSTA OIVEIRA MANUEL - Carreleur
5, route d'Yrieux - 40530 LABENNE

Rencontre entrepreneurs/municipalité

Répondant à l'invitation de la Municipalité, un panel d'entrepreneurs se voulant représentatif de la diversité des entreprises labennaises, est venu rencontrer des élus municipaux.

Une façon de renouer un dialogue indispensable entre la Mairie et les forces vives de l'économie locale, en échangeant sur l'évolution de Labenne dans une approche collective et bénéfique pour tous.

Monsieur le Maire et son adjointe Véronique Brevet ont présenté les principaux axes de travail concernant :

- les ouvertures des commerces le dimanche et ses diverses dérogations,

- la nouvelle compétence économique de la communauté MACS (en lieu et place du Département), ses objectifs de développement et leurs soutiens financiers vers les entreprises d'intérêt communautaire,



- la révision du PLU (Plan Local d'Urbanisme) et les litiges opposant la Commune et les services de l'État à propos de l'extension et de l'aménagement de certaines zones d'activités.

Les questionnements des commerçants sur des sujets comme la TLPE (taxe sur les enseignes commerciales) ou le financement des lignes YEGO ont reçu des précisions et un nouvel éclairage sur les politiques engagées sur les territoires communaux et intercommunaux.

D'un commun accord, ces réunions pourront se tenir deux ou trois fois par an, selon le rythme de l'actualité économique et de

ces implications sur l'activité commerciale locale.

Un compte rendu de cette réunion de travail et d'information est disponible sur le site de la commune.



www.ville-labenne.fr



Micro-crèche « les Zécureuils »

Au mois de juin 2018, au numéro 9 de l'avenue de l'Océan, la micro-crèche baptisée « les Zécureuils » ouvrira ses portes aux bébés à partir de deux mois et demi et jusqu'à l'âge de rentrer en école maternelle.

Rencontre avec sa créatrice, Béatriz Paredes.

Bulletin Municipal : « Comment est né ce projet ? »

Béatriz Paredes : J'ai 17 ans d'expérience dans le monde de la petite enfance et travaillais sur Biarritz ces dernières années. Les exigences de ce métier additionnées aux contraintes de trajets pour me rendre sur mon lieu de travail réduisaient énormément le temps consacré à ma famille, donc j'ai pris la décision de monter ce projet afin de pouvoir accorder mes vies professionnelles et familiales. Après trois ans d'un travail de réflexion mené notamment avec le Conseil Départemental des Landes et la Caisse d'Allocation Familiale, le projet arrive à maturation et la structure sera opérationnelle au mois de juin prochain.

BM : De quelle manière fonctionnerez-vous ?

BP : Quatre professionnelles de la petite enfance, dont une éducatrice « jeunes enfants », prendront en charge les tout petits à partir de 2 mois et demi, dans un local flambant neuf qui respectera toutes les normes imposées pour une capacité d'accueil de 11 enfants. Nous travaillerons aussi en partenariat avec la crèche municipale afin d'entrer en cohérence avec le projet pédagogique de cette autre structure dédiée à la petite enfance. Question tarif, nous bénéficierons des aides de la CAF, ce qui placera notre établissement dans la moyenne basse des prix pratiqués pour ce genre de service.

BM : Pour quelle raison avez vous choisi Labenne ?

BP : Je suis originaire de Dijon mais j'y vis depuis maintenant onze ans et, vue la dynamique démographique du sud des Landes, il aurait été dommage de passer à côté de l'occasion de créer ce type de structure. Et, comme je vous l'ai déjà expliqué, je souhaitais vraiment me lancer dans ce projet pour tâcher de profiter au mieux de ma vie de famille tout en continuant d'exercer mon métier dans les meilleures conditions possibles. »

Nous ne pouvons que souhaiter bon vent à la crèche « les Zécureuils », que grandissent bien les petits Labennais dans un environnement parfaitement adapté à leurs besoins.

✉ leszecureuils.40@gmail.com





Les Fêtes de LABENNE

Retour en images

A colorful roller coaster car is shown at the top of a track, with a green and yellow car in the foreground and a red and blue car behind it.

www.ville-labenne.fr

05 59 45 46 60

com@ville-labenne.fr



Ville de Labenne